

COMUNICATO STAMPA
RELAZIONE SEMESTRALE AL 30 GIUGNO 2015:
RISULTATI IN CRESCITA RISPETTO AL PRIMO SEMESTRE 2014(*)

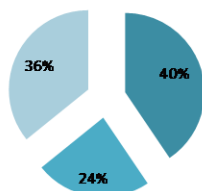
- **Ricavi delle vendite in crescita del 5% a 12,874 milioni di Euro**
- **Utile netto in crescita del 4% a 2,238 milioni di Euro (circa 17% sui ricavi)**
- **Posizione Finanziaria Netta positiva pari a 12,033 milioni di Euro.**

Torino, 15 settembre 2015 – COVER 50 S.p.A. comunica che il Consiglio di Amministrazione, riunitosi in data odierna, ha approvato la relazione semestrale al 30 giugno 2015.

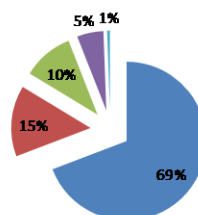
I ricavi nel primo semestre 2015 si sono assestati a 12,874 milioni di Euro (12,243 milioni di Euro al 30 giugno 2014(*)), caratterizzati dalla predominante componente estera e dalla crescita sulle linee di prodotto PT01 e PT01 Woman Pants. I ricavi sui mercati esteri costituiscono circa il 60% dei ricavi totali; fra questi Giappone, Benelux e Germania rappresentano i mercati di maggiore dimensione.

Ricavi per area al 30/06/15

■ Italia ■ Paesi UE ■ Paesi extra UE


Ricavi per linea al 30/06/15

■ PT01 ■ PT05 ■ PT01 Woman Pants ■ PT BERMUDA ■ Altro



In Italia e nell'area internazionale extra-Unione Europea si sono registrate le migliori performances in termini di crescita; in particolare il Giappone, il Canada, la Corea, la Turchia e gli Stati Uniti hanno riportato ottime performance di crescita.

COVER50

PT

pantaloni torino

Area Geografica	Ricavi I semestre 2015	Ricavi I semestre 2014(*)	Differenze	Differenze percentuali
Italia	5.221	4.817	404	8,4%
Paesi UE	3.042	3.160	(118)	(3,7%)
Paesi extra UE	4.611	4.266	346	8,1%
Totale	12.874	12.243	631	5,2%

Valori espressi in migliaia di Euro

La ripartizione dei ricavi per linea di prodotto evidenzia il fondamentale apporto della linea di prodotto PT01 che rappresenta il 69% dei ricavi totali e ha fatto registrare una crescita del 6%.

I ricavi della linea PT01 Woman Pants sono aumentati del 35% rispetto al pari periodo dell'anno 2014, risultato conseguente al sempre maggiore impegno, in termini di risorse economiche e manageriali della Società, finalizzato alla realizzazione del "progetto donna", uno degli obiettivi prioritari illustrati in sede di quotazione.

Linea	Ricavi I semestre 2015	Ricavi I semestre 2014(*)	Differenze	Differenze percentuali
PT01	8.909	8.388	521	6,2%
PT05	1.863	2.077	(214)	(10,3%)
PT01 Woman Pants	1.335	987	348	35,3%
PT BERMUDA	693	710	(17)	(2,4%)
Altro	74	82	(8)	(9,7%)
Totale	12.874	12.243	631	5,2%

Valori espressi in migliaia di Euro

Il margine di contribuzione è cresciuto del 9% a 6,2 milioni di Euro (5,7 milioni di Euro nel 2014) per effetto della buona dinamica delle vendite e della continua ricerca di efficienza a livello produttivo.

L'EBITDA ha subito una leggera flessione attestandosi a 3,3 milioni di Euro principalmente per effetto dell'incremento dei costi di comunicazione e marketing (Euro 0,528 milioni, +153% rispetto al primo semestre 2014) e dell'inserimento di nuove figure professionali a sostegno del piano di sviluppo programmato (Euro 1,5 milioni +29% rispetto al primo semestre 2014).



COVER50



PT
pantaloni toscano

Il risultato netto è pari a 2,2 milioni di Euro, equivalente al 17,4% dei ricavi, in crescita del 4% rispetto al primo semestre 2014.

Per quanto riguarda i dati patrimoniali e finanziari, al 30 giugno 2015 il capitale investito netto ammonta a 7,2 milioni di Euro ed è formato da capitale circolante netto per 6,2 milioni di Euro, immobilizzazioni per 1,6 milioni di Euro, attività non correnti pari a 0,6 milioni di Euro e passività non correnti per 1,1 milioni di Euro. Il semestre è stato caratterizzato dagli effetti dell'aumento di capitale nell'ambito della quotazione sul segmento AIM di Borsa Italiana che ha contribuito al miglioramento della già buona posizione finanziaria netta pari a 12,033 milioni di Euro al 30 giugno 2015 contro i 4,847 milioni di Euro del 31 dicembre 2014.

CONTO ECONOMICO RICLASSIFICATO	I semestre 2015		I semestre 2014(*)	
Ricavi delle vendite	12.874	99,8%	12.243	99,9%
Altri ricavi	20	0,2%	7	0,1%
Totale ricavi	12.894	100,0%	12.250	100,0%
Consumi	(2.941)	(22,8%)	(2.814)	(23,0%)
Altri costi diretti	(3.783)	(24,34%)	(3.780)	(30,86)
Totale costi diretti	(6.724)	(52,1%)	(6.594)	(53,8%)
Margine di contribuzione	6.171	47,9%	5.656	46,2%
Costi del personale	(1.507)	(11,7%)	(1.164)	(9,5%)
Marketing e comunicazione	(528)	(4,1%)	(209)	(1,7%)
Costi progettazione	(179)	(1,4%)	(191)	(1,6%)
Costi showroom	(166)	(1,3%)	(174)	(1,4%)
Altri costi operativi	(496)	(3,8%)	(453)	(3,7%)
Totale costi indiretti	(2.876)	(22,3%)	(2.191)	(17,9%)
EBITDA	3.295	25,6%	3.465	28,3%
Ammortamenti e accantonamenti	(233)	(1,8%)	(300)	(2,5%)
EBIT	3.062	23,7%	3.164	25,8%
Proventi/(Oneri) finanziari netti	(1)	(0,0%)	18	0,1%
Proventi/(Oneri) straordinari	1	0,0%	-	0,0%
EBT	3.062	23,8%	3.182	26,0%
Imposte	(825)	(6,4%)	(1.026)	(8,4%)
Risultato netto	2.238	17,4%	2.157	17,6%

Valori espressi in migliaia di Euro

* I dati economici del primo semestre 2014 sono stati opportunamente ricostruiti dalla Società al fine di fornire al lettore una migliore comprensione degli andamenti economici al 30 giugno 2015.

Stato patrimoniale – Attivo

Importi in Euro	30/06/2015	31/12/2014
A) Crediti verso soci per versamenti ancora dovuti		
Parte da richiamare	-	-
Parte richiamata	-	-
Totale crediti verso soci per versamenti ancora dovuti (A)		
B) Immobilizzazioni		
I - Immobilizzazioni immateriali		
1) Costi di impianto e di ampliamento	1.079.106	75.000
2) Costi di ricerca, di sviluppo e di pubblicità	-	-
3) Diritti di brevetto industriale e diritti di utilizzazione delle opere dell'ingegno	12.061	15.351
4) Concessioni, licenze, marchi e diritti simili	30.718	22.080
5) Avviamento	-	-
6) Immobilizzazioni in corso e acconti	-	-
7) Altre	177.336	176.830
Totale immobilizzazioni immateriali	1.299.221	289.261
II - Immobilizzazioni materiali		
1) Terreni e fabbricati	-	-
2) Impianti e macchinario	105.014	112.369
3) Attrezzature industriali e commerciali	1.268	1.379
4) Altri beni	162.268	210.764
5) Immobilizzazioni in corso e acconti	-	-
Totale immobilizzazioni materiali	268.550	324.512
III - Immobilizzazioni finanziarie		
1) Partecipazioni		
a) imprese controllate	-	5.000
b) imprese collegate	-	-
c) imprese controllanti	-	-
d) altre imprese	1.646	1.646
Totale partecipazioni	1.646	6.646
2) Crediti		
a) verso imprese controllate	-	97.000
esigibili entro l'esercizio successivo	-	-
esigibili oltre l'esercizio successivo	-	97.000
b) verso imprese collegate	-	-
c) verso controllanti	-	-
d) verso altri	-	-
Totale crediti	-	97.000
3) Altri titoli	-	-
4) Azioni proprie	-	-
Totale immobilizzazioni finanziarie	1.646	103.646
Totale immobilizzazioni (B)	1.569.417	717.419
C) Attivo circolante		
I – Rimanenze		
1) Materie prime, sussidiarie e di consumo	3.628.487	3.324.621
2) Prodotti in corso di lavorazione e semilavorati	-	-
3) Lavori in corso su ordinazione	-	-

4) Prodotti finiti e merci	2.148.169	2.380.181
5) Acconti	-	-
Totale rimanenze	5.776.656	5.704.802
II – Crediti		
1) verso clienti	5.628.437	5.658.557
Importi in Euro	30/06/2015	31/12/2014
esigibili entro l'esercizio successivo	5.628.437	5.658.557
esigibili oltre l'esercizio successivo	-	-
2) verso imprese controllate	-	350.000
esigibili entro l'esercizio successivo	-	313.527
esigibili oltre l'esercizio successivo	-	36.473
3) verso imprese collegate	-	-
4) verso controllanti	-	956
esigibili entro l'esercizio successivo	-	956
esigibili oltre l'esercizio successivo	-	-
4-bis) Crediti tributari	891.879	571.971
esigibili entro l'esercizio successivo	632.842	340.486
esigibili oltre l'esercizio successivo	259.037	231.485
4-ter) Imposte anticipate	129.049	129.049
esigibili entro l'esercizio successivo	127.175	127.175
esigibili oltre l'esercizio successivo	1.874	1.874
5) verso altri	366.855	361.067
esigibili entro l'esercizio successivo	75.302	68.957
esigibili oltre l'esercizio successivo	291.553	292.110
Totale crediti	7.016.220	7.071.600
III - Attività finanziarie che non costituiscono immobilizzazioni		
1) Partecipazioni in imprese controllate	-	-
2) Partecipazioni in imprese collegate	-	-
3) Partecipazioni in imprese controllanti	-	-
4) Altre partecipazioni	49.499	49.499
5) Azioni proprie	-	-
6) Altri titoli	152.178	202.511
Totale attività finanziarie che non costituiscono immobilizzazioni	201.677	252.010
IV - Disponibilità liquide		
1) Depositi bancari e postali	11.900.957	4.698.305
2) Assegni	-	-
3) Danaro e valori in cassa	2.769	5.621
Totale disponibilità liquide	11.903.726	4.703.926
Totale attivo circolante (C)	24.898.279	17.732.338
D) Ratei e risconti		
Disaggio su prestiti	-	-
Ratei e risconti attivi	99.158	134.236
Totale ratei e risconti (D)	99.158	134.236
TOTALE ATTIVO	26.566.854	18.583.993

Stato patrimoniale – Passivo

Importi in Euro	30/06/2015	31/12/2014
A) Patrimonio netto	19.229.960	12.052.198
I – Capitale	4.400.000	119.900
II - Riserva da soprapprezzo delle azioni	7.040.000	1.240.100
III - Riserve di rivalutazione	-	-
IV - Riserva legale	27.738	27.738
V - Riserve statutarie	-	-
VI - Riserva per azioni proprie in portafoglio	-	-
VII - Altre riserve, distintamente indicate		
Riserva straordinaria o facoltativa	5.524.462	5.553.455
Versamento in conto aumento di capitale	-	841.120
Varie altre riserve	1	(1)
<i>Totale altre riserve</i>	<i>5.524.463</i>	<i>6.394.574</i>
VIII - Utili (perdite) portati a nuovo		
IX - Utile (perdita) dell'esercizio		
Utile (perdita) dell'esercizio	2.237.759	4.269.886
<i>Utile (perdita) residua</i>	<i>2.237.759</i>	<i>4.269.886</i>
Totale patrimonio netto	19.229.960	12.052.198
B) Fondi per rischi e oneri		
1) Per trattamento di quiescenza e obblighi simili	208.197	186.432
2) Per imposte, anche differite	303.407	303.407
3) Altri		
<i>Totale fondi per rischi ed oneri</i>	<i>511.604</i>	<i>489.839</i>
C) Trattamento di fine rapporto di lavoro subordinato	595.206	560.879
D) Debiti		
1) Obbligazioni	-	-
2) Obbligazioni convertibili	-	-
3) Debiti verso soci per finanziamenti	-	-
4) Debiti verso banche	72.675	108.621
esigibili entro l'esercizio successivo	36.473	72.148
esigibili oltre l'esercizio successivo	36.202	36.473
5) Debiti verso altri finanziatori	-	-
6) Acconti	-	-
7) Debiti verso fornitori	5.530.374	4.610.999
esigibili entro l'esercizio successivo	5.530.374	4.610.999
esigibili oltre l'esercizio successivo	-	-
8) Debiti rappresentati da titoli di credito	-	-
9) Debiti verso imprese controllate		3.825
esigibili entro l'esercizio successivo		3.825
esigibili oltre l'esercizio successivo	-	-
10) Debiti verso imprese collegate	-	-
11) Debiti verso controllanti	-	-
12) Debiti tributari	148.446	304.713
esigibili entro l'esercizio successivo	148.446	304.713
esigibili oltre l'esercizio successivo	-	-
13) Debiti verso istituti di previdenza e di sicurezza sociale	157.898	100.665

COVER50

PT

pantaloni torino

esigibili entro l'esercizio successivo	157.898	100.665	
esigibili oltre l'esercizio successivo		-	-
14) Altri debiti		320.293	351.538
esigibili entro l'esercizio successivo	320.293	351.538	
esigibili oltre l'esercizio successivo		-	-
Importi in Euro	30/06/2015	31/12/2014	
Totale debiti	6.229.686	5.480.361	
E) Ratei e risconti			
Aggio su prestiti			
Ratei e risconti passivi		398	716
Totale ratei e risconti		398	716
TOTALE PASSIVO	26.566.854	18.583.993	

Rendiconto finanziario

Importi in Euro	30/06/2015
A. Flussi finanziari dell'attività operativa	3.268.621
<i>Utile/(Perdita) post-imposte</i>	<i>2.237.759</i>
<i>Rettifiche per costi e ricavi non monetari</i>	<i>227.305</i>
Ammortamenti	171.213
Incremento/(Decremento) fondi per rischi e oneri	21.765
Incremento/(Decremento) fondo per benefici per dipendenti	34.327
<i>Variazione del capitale circolante netto</i>	<i>803.557</i>
(Incremento)/Decremento crediti commerciali	30.120
(Incremento)/Decremento crediti diversi correnti e non correnti	60.338
(Incremento)/Decremento rimanenze di magazzino	(71.854)
Incremento/(Decremento) debiti commerciali	919.375
Incremento/(Decremento) debiti diversi correnti	(134.422)
B. Flussi finanziari dell'attività di investimento	(1.023.211)
(Investimenti)/Disinvestimenti in immob. immateriali/materiali/finanziarie	(1.023.211)
C. Flussi finanziari dell'attività finanziaria	4.954.390
Incassi dall'emissione di capitale azionario	7.440.000
Incassi/(Rimborsi) di finanziamenti a lungo termine	(35.946)
(Investimenti)/Disinvestimenti di attività finanziarie	50.336
(Dividendi corrisposti)	(2.500.000)
D. Flusso netto generato dalla gestione (A ± B ± C)	7.199.800
E. Disponibilità liquide iniziali	4.703.926
F. Disponibilità liquide finali (D ± E)	11.903.726

La relazione semestrale al 30 giugno 2015 è disponibile presso la sede della società e sul sito internet www.cover50.it all'interno della sezione bilanci e relazioni semestrali.

COVER50

PT
pantaloni torino

Cover 50

COVER 50 S.p.A. è una società italiana che opera con il brand PT – Pantaloni Torino nel settore dell'abbigliamento, segmento dei pantaloni "alto di gamma" commercializzati con i marchi PT01, PT05, PT01 Woman Pants e PT Bermuda. Cover 50 commercializza i propri prodotti in circa 40 Paesi, tra cui Italia, Giappone, Benelux, Germania, USA, Francia, Austria, Spagna, Portogallo, Turchia, Russia, Svizzera, Emirati Arabi Uniti, Corea del Sud, Cina e Australia. Cover 50 si avvale di showroom a Milano, Tokyo e Monaco di Baviera.

Codice ISIN Azioni ordinarie Cover 50: IT0005105868. Ticker: COV.

Cover 50 S.p.A.

Investor Relations

Francesco Di Fazio

Via Torino, 25

10044 Pianezza (TO)

Telefono +39.011.9661445

E-mail: investorrelations@coverweb.it

Nomad

Banca Intermobiliare di Investimenti e Gestioni S.p.A.

Via Gramsci, 7

10121 Torino

Ufficio Corporate Finance

E-mail: corporatefinance@bancaintermobiliare.com